



Parc Agrari del Baix Llobregat, un futur de casinos o de pagesos

**Ernest Cañada
Jordi Gascón
Xavier Montagut**

Parc Agrari del Baix Llobregat, un futur de casinos o de pagesos

**Ernest Cañada
Jordi Gascón
Xavier Montagut**



**Parc Agrari del Baix Llobregat,
un futur de casinos o de pagesos**

**Ernest Cañada
Jordi Gascón
Xavier Montagut**

El **Grup d'Acció Política (GAP)** de la Xarxa de Consum Solidari es va crear per iniciativa de alguns socis i sòcies que volien anar més enllà del consum de productes de comerç just i ecològics, i constituir un espai de reflexió amb l'objectiu de fer activitats de incidència política en favor de la sobirania alimentària i per la denúncia raonada del actual model de producció de aliments i les injustes relacions comercials que ofeguen als productors/res locals, tant del nord com del sud.

Els Papers del GAP és producte d'aquesta iniciativa.

Aquest article ha estat també editat, en castellà, per AlbaSud (<http://www.albasud.org>). Una versió reduïda va ser publicada en el setmanari La Directa, núm. 285, del 12 al 18 de setembre de 2012.

Autoria: Ernest Cañada, Jordi Gascón i Xavier Montagut

Edició: Xarxa de Consum Solidari
Pça. Sant Agustí Vell, 15 – 08003 Barcelona

Barcelona. Febrer de 2013

Aquesta publicació ha estat realitzada amb el suport de l'Ajuntament de Sant Cugat del Vallès. El contingut d'aquesta publicació és responsabilitat exclusiva dels autors i de l'organització que ho edita, i no reflecteix necessàriament l'opinió d'aquesta institució.



INDEX

Introducció	7
1. Las Vegas Sands Corp. mira al Sud d'Europa	8
2. El Parc Agrari del Baix Llobregat	10
3. Altres opcions, un altre desenvolupament	12
4. El futur	14
5. Què es podria fer...	15

Introducció

Definitivament el projecte Eurovegas no es farà a Catalunya. Els representants de Las Vegas Sands Corp. han anunciat per fi el seu emplaçament a Madrid. No obstant això, segueix sent pertinent analitzar i reflexionar sobre la proposta que la Generalitat de Catalunya ha estat defensant aquests mesos passats.

En primer lloc perquè els efectes nefasts del model Eurovegas continuen, sigui el que sigui el seu emplaçament final. En segon lloc perquè el model especulatiu i fracassat que se'ns proposava amb Eurovegas, ara sembla voler-se aplicar, amb noves vestidures, a les terres de Tarragona. En tercer lloc, perquè l'elecció per Madrid no implica la preservació del Parc Agrari del Baix

Llobregat: aquest segueix sent objecte del desig dels especuladors. El perill sembla que s'ha allunyat puntualment però no ha desaparegut. I finalment, potser la raó més important, perquè no hauríem de renunciar a la possibilitat que el Parc Agrari ofereix per plantejar un desenvolupament socialment enriquidor i ecològicament sostenible basat en la recuperació de la nostra sobirania alimentària. La lluita contra Eurovegas ha descobert a molts ciutadans i ciutadanes que una agricultura agroecològica, de proximitat i practicada per petits agricultors, és possible, i que és la millor garantia perquè no torni a posar-se en perill la nostra terra, la seva riquesa i el benestar de les gents que l'habitarem i treballarem.

1. Las Vegas Sands Corp. mira al Sud d'Europa

Entorn del projecte Eurovegas s'han generat grans expectatives sobre els enormes beneficis que es podrien reportar a curt termini, i especialment en termes d'ocupació. En Eurovegas coincideixen els imaginaris de les oportunitats que suposadament ofereixen els megaproyectos lúdics, el turisme de masses o les activitats vinculades al joc. Coincideixen els relats entorn de reclams extraordinaris que prometen l'arribada de grans fluxos de diners de l'exterior.

La possibilitat de generar grans beneficis socials, en un context de crisi especialment greu, és presentat per les autoritats públiques com un argument definitiu, que no admet contradicció, i que justifica tot tipus de subvencions i subsidis públics. Aquesta debilitat dels poders públics és especialment buscada i aprofitada per especuladors, que veuen en l'actual context una excel·lent oportunitat per fer negocis. Resulta alarmant que algunes de les exigències de Las Vegas Sands Corp., com gaudir de restriccions fiscals i mantenir l'opacitat sobre les seves operacions, no suposi un obstacle greu per al govern de la Generalitat de Catalunya. Especialment perquè sobre el magnat Sheldon Adelson i la seva empresa pesen una mica més que sospites d'estar vinculats al blanqueig de diners o l'evasió fiscal.

Tots aquests elements recorden massa a altres “pelotazos” que ara estem pagant tots: la bombolla de la construcció tant en la seva faceta d'immobiliària com en la de les grans

infraestructures públiques (AVE, aeroports, autopistes,...). Aquesta bombolla, alimentada per finançament dels grans bancs del Nord d'Europa, es desinfla bruscament en acabar-se el crèdit fàcil. No obstant això el govern de la Generalitat de Catalunya vol repetir. I per fer-ho utilitza mecanisme propis de països empobrits i submissos al mercat globalitzat: les zones franques. Les exigències que ha posat sobre la taula de negociació Las Vegas Sands Corp són típiques d'aquest tipus d'enclavament: desgravaments fiscals i de les quotes de la Seguretat Social, reserva dels llocs qualificats al personal de confiança de l'empresa, inversions públiques al seu servei,... Els resultats són coneguts. Els beneficis es van al món de les finances globals, incloent algun especulador local, i al territori queden els desastres ambientals, ocupació precària, despeses públiques desorbitades i, si les coses van malament, deutes impagables. En el cas de Catalunya, aquest model de zones franques turístiques competeix amb desllealtat amb un model de desenvolupament turístic sostingut des del propi territori i el teixit social del qual i econòmic veurà com s'aguditza la seva actual crisi. Excepte els dies de festa i en períodes electorals, quan es disfressa de sobiranista, el govern de la Generalitat juga un paper d'alumne avantatjat al servei dels mercats globalitzats. Parafrasejant al 15M, es podria dir que “li criden sobirania nacional i no ho és”. És l'economia dels amics, empresaris i polítics amb vinculacions

privilegiades amb el sector públic que construeixen les seves oportunitats de maximitzar beneficis a través de sobrevaluar operacions de compra i venda gràcies a les expectatives creades artificialment. S'imposa sobre l'economia productiva una lògica perversa i cortoplacista, on el fum genera més beneficis que la realitat. Experiències com les de Marina d'Or, la Ciutat de les Arts, Terra Mítica, el Parc Warner o aeroports com el de Castelló o Lleida, entre molts uns altres, ens haurien de posar sobre avís.

La inconsistència d'aquests "pelotazos" a mitjà termini no sembla afectar-los massa, puix que els grans beneficis es fan en operacions especulatives sobre els terrenys, la construcció i/o la venda. Per a

aquests sectors, la seva gestió a mitjà termini no sembla ser un problema major, doncs en aquest moment ja han obtingut els seus beneficis i del que es tracta és que de la seva gestió ruïnosa s'encarregui l'administració pública o siguin assumides pel sector bancari, que al cap i a l'últim és rescatat amb els diners de tots. És per això que una altra característica d'aquest tipus de projectes és que juguen amb diners que no és seu. És a dir, que més enllà de les primeres declaracions sobre les grans inversions que l'empresa de Sheldon Adelson anava a realitzar, l'opinió pública va saber temps després que en realitat bona part dels diners del projecte havia de ser aportat a través de préstecs bancaris, avalats, com no, per l'Estat, és a dir per tots nosaltres.



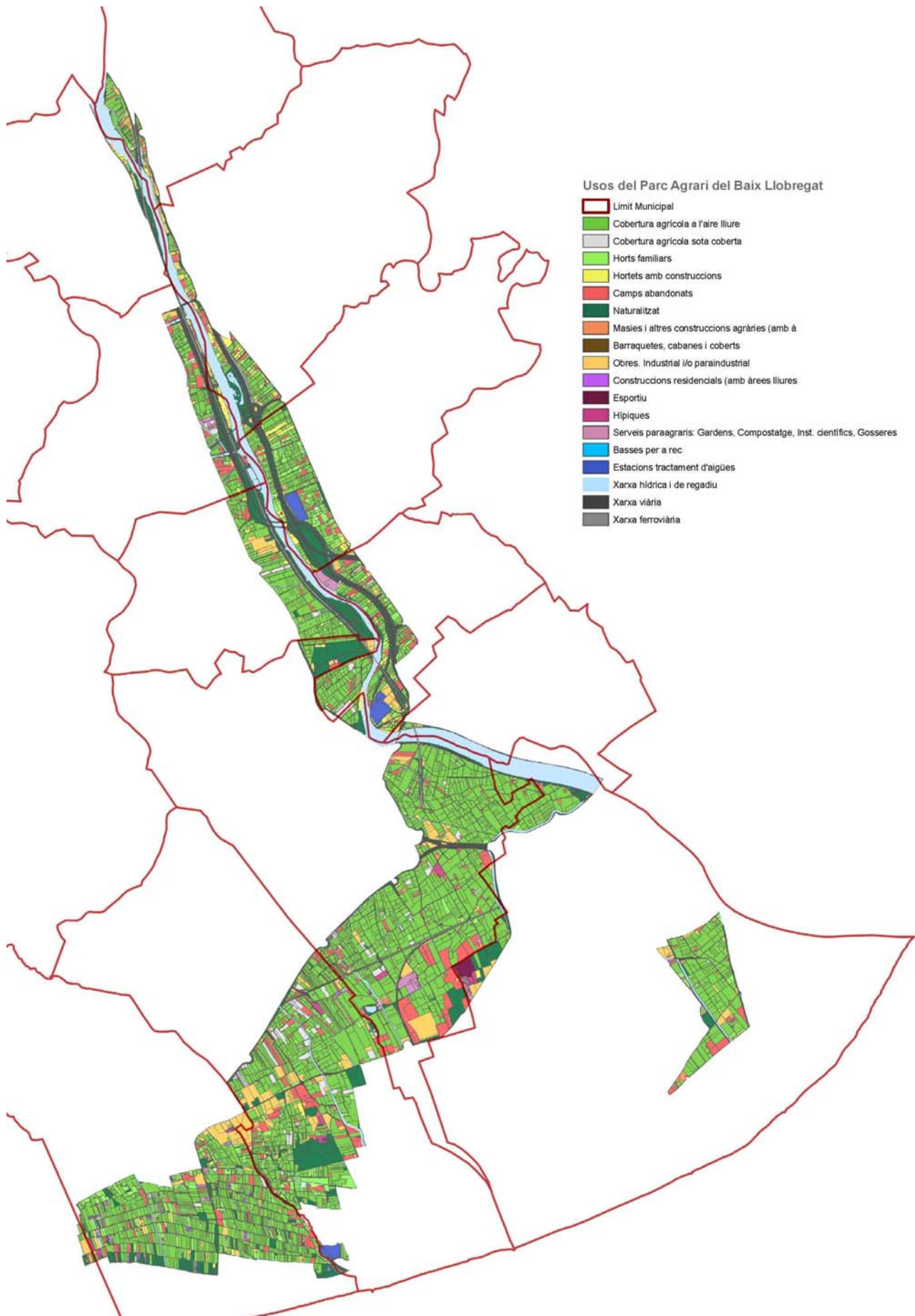
2. El Parc Agrari del Baix Llobregat

Però per desgavellat que sigui el projecte, el pitjor és el que destrueix. La seva instal·lació a Catalunya hagués suposat el desmantellament del Parc Agrari que disposem actualment en el Baix Llobregat, del que la Generalitat va oferir 800 hectàrees. Uns terrenys massa atractius per escapar a l'apetit d'especuladors locals i estrangers.

Actualment el Parc Agrari del Baix Llobregat juga un paper estratègic per a la societat catalana des de múltiples perspectives. Aquí es produeix el 15% de la producció d'horta de Catalunya, la qual cosa constitueix un canal de proveïment d'aliments propers a la gran àrea metropolitana res menyspreable. A més dóna ocupació a entre mil cinc-cents i dues mil persones de forma directa i unes sis mil indirectament. D'altra banda, l'àrea és fonamental en el funcionament de l'ecosistema de la Gran Barcelona. Aquest tipus d'espais agraris de caràcter periurbà són centrals per a la interconnexió de diferents tipus de territoris i els seus ecosistemes (el riu Llobregat, la Plana que ha creat durant milions d'anys, les muntanyes del Garraf i Collserola, la costa,...) i així mantenir la matriu ecològica que permet la conservació equilibrada dels ecosistemes, dels seus elements i biodiversitat, tal com ha posat en relleu Enric Tello i el seu equip de recerca de la Universitat de Barcelona.

L'existència d'espais agraris ofereix també serveis essencials a les conurbacions urbanes com l'aigua. Poc després de sorgir el debat sobre Eurovegas, l'alcalde de El Prat de Llobregat va recordar que si a la seva ciutat l'aigua era més barata i millor que en la resta de la comarca del Baix Llobregat es devia a l'existència del Parc Agrari, que permet el manteniment dels aqüífers del municipi, tant en volum com en qualitat de les seves aigües.

El Parc Agrari, autèntic pulmó verd en una zona densament poblada, s'ha convertit també en un espai d'oci privilegiat per a gran quantitat de persones que habiten en la gran conurbació urbana de Barcelona. Encara que no es reflecteixi directament en l'estadístiques macroeconòmiques, la seva contribució a la millora en la qualitat de vida de la població és molt important. El Parc permet que molts ciutadans i ciutadanes puguin accedir de forma gratuïta a zones on passejar, córrer o anar amb bicicleta. Finalment, cal destacar també les activitats d'educació ambiental que es duen a terme en el Parc Agrari, amb visites d'estudiants d'escoles del Baix Llobregat i el Barcelonès principalment, o de promoció de l'agroecologia, que de forma incipient ja està tenint lloc.

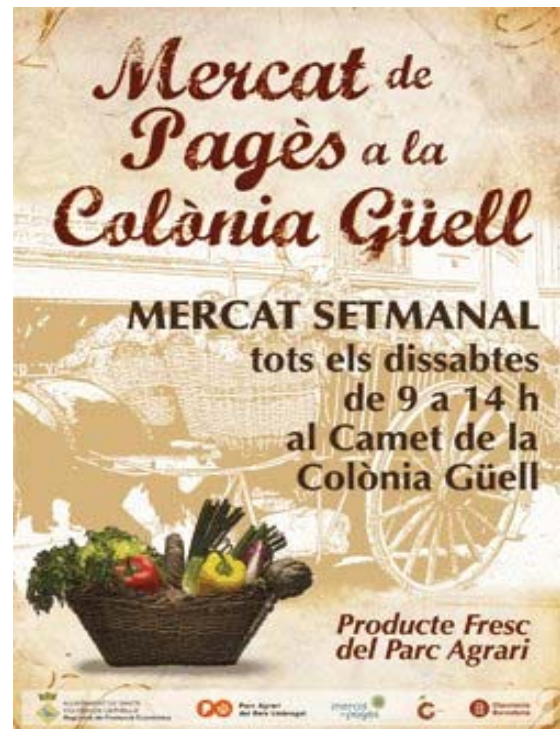


3. Altres opcions, un altre desenvolupament

Si en lloc de promoure operacions especulatives es mantingués el Parc Agrari s'estaria creant una base formidable per enfortir els espais agraris periurbans i transformar la seva producció cap a l'agroecologia. Els beneficis que socialment es podrien obtenir serien àdhuc majors que els que es produeixen en aquests moments. Per a això seria necessari posar a produir part de les terres que avui es troben inactives, i els propietaris de les quals estan esperant que qualli una o una altra maniobra especulativa, o que consideren que no són viables com a explotacions agràries en un context econòmic i polític que els ofega. D'altra banda, per a molts agricultors sense terra que estarien disposats a conrear aquestes terres, els seus actuals preus les fan inaccessibles. Si amb suport públic s'impulsés un procés de recuperació productiva de terrenys erms, el Parc Agrari podria generar la suficient massa crítica per impulsar un procés que fos més enllà dels seus límits i impulsar dinàmiques semblants en tota la comarca.

D'altra banda, la conversió cap a una agricultura ecològica incrementaria la generació d'ocupació. Les xifres sobre l'ocupació que pot generar l'agricultura ecològica són variables, però tots els estudis coincideixen a destacar la seva major capacitat pel que fa a la convencional. Així per exemple, l'informe "Empleo verde en una economía sostenible", publicat per la Fundació Biodiversitat, calcula aquest augment en un 20% de mitjana. De fet, investigadors de prestigi mundial com Eduardo Sevilla

Guzmán o Miguel Altieri han demostrat ja fa dècades que el model de producció camperol és més intensiu en mà d'obra.



A més, si aquest procés fos acompanyat de l'enfortiment de petites empreses de transformació de la producció agrària per a la seva venda a l'àrea metropolitana es podrien incrementar els llocs de treball requerits així com el valor agregat del produït en aquestes terres. Va unir de Pagesos calcula que per cada lloc de treball en el Parc Agrari hi ha actualment altres tres associats. De mantenir-se aquesta proporció, caldria multiplicar per tres l'increment de llocs de treball que significa l'agricultura ecològica. En potenciar una comercialització de proximitat i de circuits curts que defensa el model agroecològic, s'aconseguiria també que tota la cadena de valor es quedés en la comunitat local. Alguna cosa

substancialment diferent a altres models, els beneficis dels quals es concentren en especuladors i en les grans corporacions de la agroalimentació, el transport o la comercialització, i en els seus comptes bancaris o de paradisos fiscals. Al seu torn, això permetria a la ciutadania reforçar la capacitat de control sobre la seva alimentació, és a dir recuperació de sobirania alimentària enfront de la substracció que comporta el domini de les multinacionals de l'alimentació i la seva comercialització. I aquesta capacitat de control de la ciutadania sobre la seva alimentació té molt a veure amb el que es fa amb la seva economia, el seu territori i els seus recursos i, per tant, amb la democràcia realment existent. El secretisme i la falta de transparència amb la qual s'ha negociant Eurovegas diu molt de com aquest tipus de processos especulatius constitueix un dels ariets contra la democràcia.

A això cal afegir, des de la perspectiva del consum, la qual cosa significa poder accedir a una alimentació fresca, agroecològica i de proximitat. Suposa en primer lloc que la població metropolitana pugui adquirir una alimentació més saludable que la que s'ofereix en les grans cadenes de supermercats. També implica un consum d'energia molt menor que el que generen els aliments importats de mercats llunyans. Les 22.000 tones d'hortalisses produïda anualment suposarien una emissió de més de 5.000 tm de CO₂ en transport (utilitzant l'índex mitjà proposat per Amics de la Terra) al que cal sumar les emissions generades pel sobre-embalatge d'aliments que recorren milers de quilòmetres.



Si els aliments de proximitat fossin a més conreats de forma ecològica ens estalviariem la despesa en petroli, i les consegüents emissions, produïts pels insumos utilitzats en la seva producció i transport. Aquesta reducció de la despesa energètica minoraria la nostra dependència pel que fa al petroli (i el seu consegüent impacte en la balança de pagaments), disminuiria el volum de la petjada ecològica derivada del model alimentari i contribuiria a retallar les emissions de Gasos d'Efecte Hivernacle (GEI). En un context marcat per la fi de l'era del petroli barat i del *peak oil*, que suposa que el cost de l'energia d'origen fòssil continuarà incrementant-se és estratègic que les grans conurbacions urbanes puguin assegurar el seu proveïment alimentari reduint els costos de transport.

D'altra banda, apostar per potenciar una alimentació de proximitat, gestionada a través de circuits curts, implica reduir el pes d'un model productiu basat en monocultius per a l'exportació conreats amb un ús intensiu de agroquímicos que estan destruint el mitjà rural i desplaçant a les famílies camperoles a favor de les grans plantacions de producció intensiva no solament a Catalunya si no també en la resta del planeta.

4. El futur

Quan vàrem començar a escriure aquest article encara no estava decidit l'emplaçament de Eurovegas. Com ja hem comentat, ara ja sabem que Madrid ha estat l'opció escollida. Però a més de no ser cap solució (simplement seran uns altres els espais de vocació agrícola que es veuran implicats en l'especulació immobiliària), el Govern català a reaccionat afirmant que buscaran noves inversions d'oci i turisme similars per a la seva ubicació al Principat. I fins i tot, per a això, no té cap objecció a buscar el suport de personatges com Enrique Bañuelos, tristament recordat pel seu paper en els "pelotazos" urbanístics llevatí i brasiler.

Això no demostra una altra cosa que Eurovegas no era una possibilitat puntual, sinó el model de desenvolupament pel qual la Generalitat està optant. Semblem abocats a caure, doncs, una vegada i una altra en el mateix error. Reiterem: un Parc Agrari reforçat, agroecològic i com a punt de

dinamització de l'agricultura periurbana del Baix Llobregat és un element estratègic per a un territori que vulgui controlar els aspectes fonamentals de la riquesa que necessiten els seus habitants per viure, que vulgui tenir una sobirania i independència real. Diferents autors han desenvolupat i argumentat profundament la idea de la potencialitat dels agroecosistemes tradicionals per aportar solucions a alguns dels principals reptes que enfronta la humanitat en un moment en el qual coincideix el bec del petroli, la crisi alimentària, el canvi climàtic i la crisi financera internacional. A Catalunya tenim un potent agrosistema en funcionament al costat d'un importantíssim mercat com és la Gran Barcelona i podríem multiplicar el seu impacte apostant per la seva conversió cap a l'agroecologia. Destruir-ho per malvendre-ho als especuladors és propi d'un govern dels pitjors. Farà falta recuperar el crit dels Segadors: Visca la terra, mori el mal govern!



5. Què es podria fer...

En lloc de perdre el temps i els recursos públics en aquest tipus d'operacions especulatives com Eurovegas, les autoritats públiques catalanes haurien de centrar la seva atenció a promoure i potenciar en el Parc Agrari del Baix Llobregat un gran projecte d'agricultura ecològica proper a Barcelona, amb gairebé quatre mil hectàrees d'extensió en una terra excel·lent. En aquest sentit apuntem algunes idees que podrien ajudar a avançar en aquest sentit:

- Potenciar que el Parc Agrari es consolidés com una escola d'agroecologia per ajudar a millorar la formació tècnica de les i els agricultors/es.
- Promoure la creació d'un banc de terres en tota l'àrea del Baix Llobregat, de tal manera que joves agricultors sense terra tinguessin més facilitats per accedir a ella. Per a això es podria recórrer a terres públiques no utilitzades del propi Parc Agrari i terres privades sense conrear (no oblidem que per facilitar el projecte de Eurovegas s'havia considerat la necessitat d'expropiar terres actualment conreades). Sense necessitat d'arribar a expropiacions es podria desenvolupar una política d'incentius a les terres que es donessin en usdefruit per al banc de terres i un sistema de penalitzacions per a les terres ocioses.
- Recolzar estratègies de comercialització que ajudessin a

ampliar la demanda i reduir intermediaris entre les i els agricultors i els consumidors finals. Això faria que una major quantitat de beneficis es quedessin localment i incrementar el nombre de productors i productores volguessin dedicar-se a la producció agroecològica a la zona. Una forma d'impulsar aquest procés seria per mitjà de compres públiques para, per exemple, proveir menjadors escolars, hospitals, centres socials, etc.



- Reforçar el vincle entre el Parc Agrari i els espais d'oci orientats i accessibles a àmplies capes socials de l'entorn immediat, en primer lloc de la pròpia població del Baix Llobregat i, en segona instància, de la resta de la població de l'àrea metropolitana de Barcelona. En aquest sentit es podrien desenvolupar diverses formes d'oci, com a activitats vinculades a l'educació ambiental o el sistema d'horts agroecològics com el qual ja ha impulsat a la zona l'Ajuntament del Prat del Llobregat.



Els autors

Ernest Cañada és historiador i comunicador social. El seu àmbit de recerca i activisme és el desenvolupament rural, el turisme i la comunicació per al desenvolupament. Actualment és coordinador d'Alba Sud i treballa a Amèrica Central.

Jordi Gascón és antropòleg especialitzat en política agrària. Els seus àmbits d'investigació són els impactes del turisme al món camperol i les polítiques agràries a Amèrica Llatina. És membre de la Xarxa de Consum Solidari i coordinador d'Acció per un Turisme Responsable.

Xavier Montagut és docent i economista. Com a investigador i activista social s'ha centrat en el paper del comerç internacional des del paradigma de la Sobirania Alimentària i del Comerç Just. És president de la Xarxa de Consum Solidari.

L'editor



La **Xarxa de Consum Solidari** és una associació que des de l'any 1996 treballa en l'àmbit del comerç just i el consum responsable. La Xarxa té una visió integral del comerç just que engloba tot el cicle d'un producte: des de la seva producció fins a la seva comercialització. La Xarxa defensa un comerç just amb una voluntat de transformació radical del sistema, que pagui un preu digne al productor, que respecti el medi ambient, els drets de les dones i que subministri aliments sans i adequats culturalment, així com el dret a la sobirania alimentària dels pobles enfront de l'actual control de la cadena alimentària per part de transnacionals agroalimentàries i les grans cadenes de distribució.

Barcelona. Febrer de 2013

www.xarxaconsum.org

El projecte Eurovegas va generar grans expectatives sobre els enormes beneficis que es podrien reportar a curt termini, especialment en termes d'ocupació. En Eurovegas coincideixen els imaginaris de les oportunitats que suposadament ofereixen els megaprojectes lúdics, el turisme de masses i les activitats vinculades al joc. Coincideixen els relats entorn de reclams extraordinaris que prometen l'arribada de grans fluxos de diners de l'exterior.

Definitivament Eurovegas no es farà a Catalunya. No obstant això, segueix sent pertinent analitzar i reflexionar sobre la proposta que la Generalitat ha estat defensant aquests mesos passats.

Amb el suport de:

